

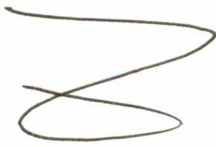
89 номер

16

Не заполнять!

ТИТУЛЬНЫЙ ЛИСТ

ФАМИЛИЯ, ИМЯ, ОТЧЕСТВО:



Козиков Дмитрий Валерьевич

КЛАСС:

9



РЕГИОН (ГОРОД, ОБЛАСТЬ, КРАЙ, РЕСПУБЛИКА, АВТОНОМНЫЙ ОКРУГ):

Ульяновская область

ВНИМАНИЕ!

ЛИСТЫ ОТВЕТОВ НЕ ПОДПИСЫВАТЬ.





ЛИСТ ОТВЕТОВ НА ЗАДАЧУ 1

16

А. Характерная особенность изменения температуры с высотой, наблюдавшаяся в случаях № 1 и № 2 _____

Б. Процессы в атмосфере, которые обусловили аномальное изменение температуры с высотой

Случай № 1 _____

Случай № 2 _____

В. Опасное явление погоды _____ (название), оно отмечалось в случае № _____. Причины, вызвавшие это явление

Причины, по которым в случае № _____ особенности изменения температуры с высотой способствовали загрязнению воздуха в Москве

Пуссаб
Блинк
Блинк

Г. Климатические особенности, которые могли вызвать необходимость строительства самых высоких труб

Глобальные _____

Кульгешко Д.Ч
Орскомское

Локальные _____

Д. Город, где потребуется построить самую высокую трубу _____

Объяснение _____



15.5

ЛИСТ ОТВЕТОВ НА ЗАДАЧУ 2

16

А. Название этноса (народа) карелы

Название эпоса _____

Б. Три субъекта РФ, где расположены ареалы автохтонного проживания данного этноса

1. Ленинградская область
2. Московская область
3. г. Санкт-Петербург

В. Государство ФинляндияОбласть 1 СаволаксОбласть 2 КарелияГ. Союзная республика в составе СССР Карело-Финская

Внешнеполитические планы, послужившие основанием для её образования

Попытка включить Финляндию в СССР в качестве Карело-Финской ССР в 1939-1940 гг.

Д. Процессы, определяющие сокращение численности населения данного этноса

1. браки с представителями других этносов, ассимиляция русскими
2. отрицательный естественный прирост

Е. Доля представителей этноса в численности населения Тверской области 0,5 %

Место для расчётов

наименее РФ (2010г) $\approx 14,2$ млн. ч.население Тверской области = $\frac{14,2 \text{ млн.} \times 0,95}{100} \approx 1350.000$ (ч)численность карелов в Тверской области - 7,4 тыс. ч. доля карелов = $\frac{7400}{1350.000} \times 100\% = 0,55\%$ Ж. Языковая семья, к которой относится данный этнос финно-угорскаяЯзыковая группа юкагирская

З. Три самых многочисленных в России этноса этой языковой группы

1. мордва
2. марийцы
3. коми-удмурты

И. Все субъекты РФ, в которых представители этой языковой группы являются титульными

республика Карелияреспублика Мордовияреспублика Удмуртияреспублика Комиреспублика Марий-ЭлНанай-Мансийский АО

Титульные этносы этой языковой группы, отличающиеся наименьшей долей в населении своего субъекта Российской Федерации

1. Карелы2. Манси



А. Типы электростанций

Обозначение типа		Полное наименование типа	Пояснения
в табл.3	на рис.5		
I	X	тепловая электростанция	наибольшая доля во всех ЭЭС, максимальное использование в теплое время года (октябрь-март)
II	Z	гидро-электро-станции	максимальное использование - апрель - сентябрь, наличие крупных рек в ЭЭС, где высокая доля ГЭС
III	Y	атомная электростанция	отсутствует в некоторых ЭЭС, наибольшую долю имеют в центральной России и Поволжье.

Б. Объединённые энергетические системы (ОЭС)

Номер в табл. 3	Название ОЭС	Крупнейшая электростанция	
		Название и тип	Субъект РФ
1	Центральная		
2	Сибирская	Саяно-Шушенская ГЭС (ГЭС)	Красноярский край
3	Южная	Z	Z
4	Уральская	Z	Z
5	Средне-Волжская	Балаковская АЭС (АЭС)	Саратовская область
6	Северо-западная	Z	Z
7	Восточная	Z	Z

В. Гипотетический объём производства электроэнергии в России в 2015 году

Место для расчётов

1) доля ТЭС = $235305,6 \times 0,681 = 160243,1$ МВт макс. исп. = $\frac{160243,1}{0,85} = 188521,3$ МВт

2) доля ГЭС = $235305,6 \times 0,203 = 47767$ МВт макс. исп. = $\frac{47767}{0,38} = 125702,6$ МВт

3) доля АЭС = $235305,6 \times 0,115 = 27060,1$ МВт макс. исп. = $\frac{27060,1}{0,47} = 57574,7$ МВт

4) $188521,3 + 57574,7 + 125702,6 = 371771,6$ МВт

Ответ 371 771, 6 (значение) МВт (единица измерения)

Г. Крупнейшие электростанции Тверской области

Название станции	Тип	Город
Ново-Тверецкая		



Тип острова (название типа) атолл

Краткое описание процесса образования подобных островов

На эти острова вулканического происхождения.
Из-за действия вулкана вокруг острова образуются
рифты, а центральная часть острова затопливает-
ся. После центральная часть острова становится лагуной,
а вокруг нее остаются окраинные части острова и рифты.



Таблица (заполните пустые ячейки)

Гос-во или территория	Название	Международно-правовой статус	О-ва того же типа, что и на рис. 6 (да/нет)	Название группы на рис.7 вкладки
А	Коморские острова	государство 	нет	данной группы на карте нет
Б	о. Част-аитну	территория микронезии 	нет	юго-восточная азия
В			нет	юго-запад Индийского океана.
Г	Федеральные штаты микронезии	государство 	да	микронезия
Д	Доминика	государство 	нет	малые антилесские острова микронезия
Е		государство. бывший доминион Великобритании 	да	доминион

(продолжение ответа на обороте)

ЛИСТ ОТВЕТОВ НА ЗАДАЧУ 4 (ОБОРОТ)

Три группы островов и подобных им образований, находящиеся в наихудшем экологическом состоянии (по карте на рис. 7 вкладки)

Показатель доля погибших и находящихся на грани вымирания объектов

1. Персидский залив и арабского море (название группы) 97% (значение)
2. острова юго-восточной Азии (название группы) 85% (значение)
3. о-ва юго-запада Индийского океана (название группы) 72% (значение)

Факторы экологической угрозы и характер их воздействия

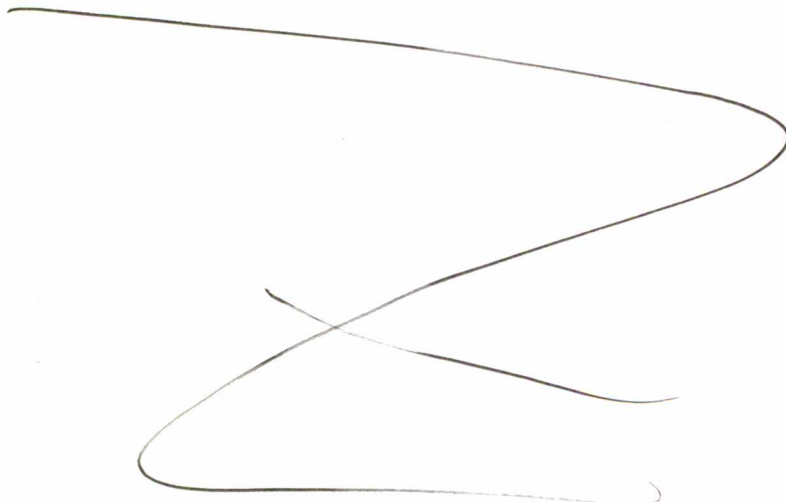
1. перевозка в прибрежных морях нефти и другие опасные для природы продукты.

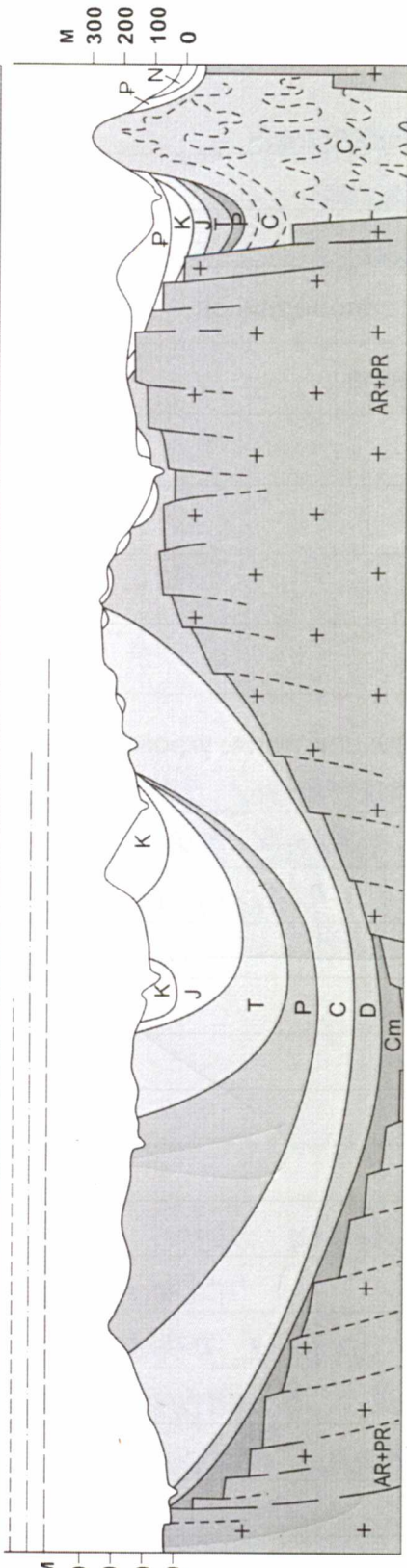
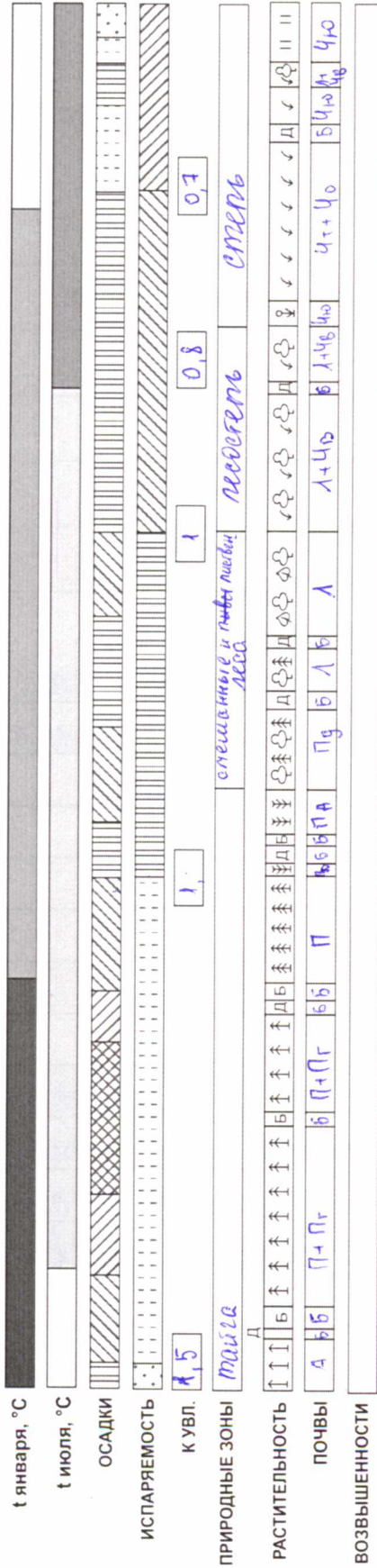
2. истребление человеком флоры и фауны островов для обогащения.

3. вырубка лесов и уничтожение естественной среды обитания ради строительства, прокладки дорог и т.п.

4. загрязнение атмосферы из-за токсических выбросов, работы заводов, ТЭС.

5. неравномерное использование земли, увеличение полевых орошений земель ~~свободных~~, использование химических удобрений.





(продолжение ответа на обороте)

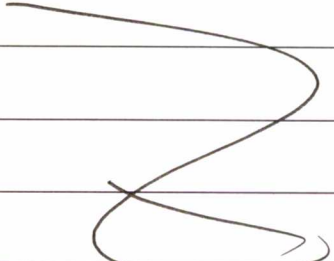
ЛИСТ ОТВЕТОВ НА ЗАДАЧУ 5 (ОБОРОТ)

А. Событие в истории Земли ледниковый период

Его эпохи

1. четвертичное оледенение (верхняя линия)
2. вторичное оледенение (средняя линия)
3. первичное оледенение (нижняя линия)

Б. Названия биосферных заповедников

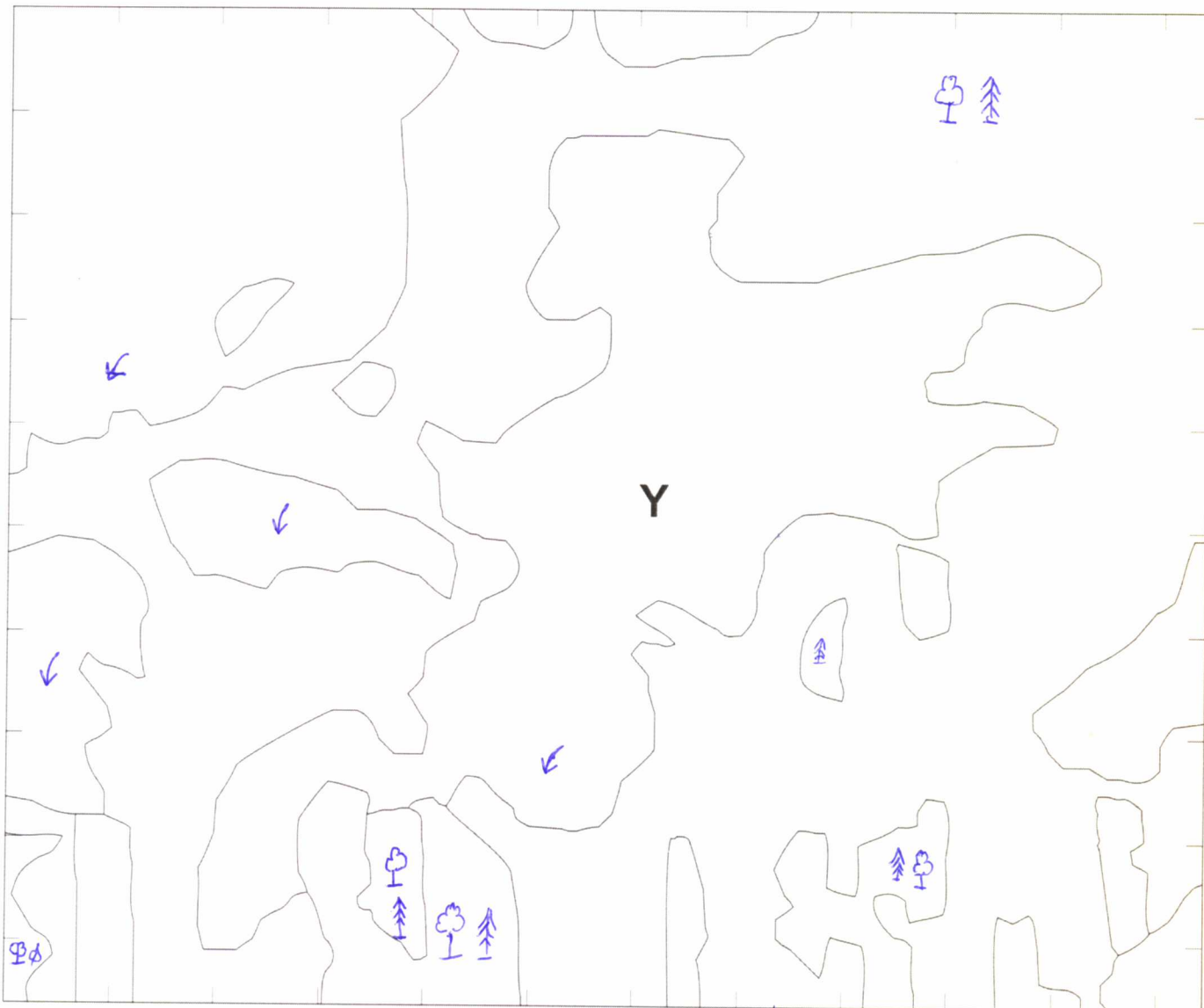
Природная зона	Название заповедника
<u>тайга</u>	
<u>смешанные леса</u>	
<u>леса</u>	
<u>степь</u>	

В. Виды антропогенного воздействия, угрожающие природе заповедников

Внешние угрозы 1) загрязнение атмосферы выхлопными газами.
2) строительство заводов, электростанций и т. п. рядом с заповедником. 3) добыча полезных ископаемых

Внутренние угрозы 1) свodka лесов 2) пожары антропогенного происхождения 3) прокладка дорог на территории заповедника. 4) добыча полезных ископаемых на территории заповедника. 5) загрязнение территории заповедника из-за замусоривания территории.

A.



Б. Природная зона зелоно-широколиственные (смешанные) леса

В. Объект X _____

В результате чего он появился? _____

Изменения, видимые на снимке _____

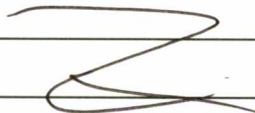
(продолжение ответа на обороте)

ЛИСТ ОТВЕТОВ НА ЗАДАЧУ 6 (ОБОРОТ)

Г. Вид сырья торф

Причины различий в скорости его накопления по природным зонам

накопление происходит быстрее, где земля получает больше солнечного света



Д. Время, за которое на поверхности объекта Y запасы данного сырья могут увеличиться на 250 тыс. куб. м 33 года

Место для расчётов

$$S \approx 7,5 \text{ км}^2 \approx 7.500.000 \text{ м}^2$$

пусть скорость прироста = x .

тогда $x = 1 \text{ мм/год} = 0,001 \text{ м/год}$

$$t = \frac{250.000}{7.500.000 \times 0,001} \approx 33 \text{ года}$$

Е. Область Центрального федерального округа, в которой имеются самые большие запасы данного сырья Московская область

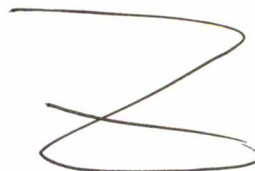


178

Не заполнять!

ТИТУЛЬНЫЙ ЛИСТ

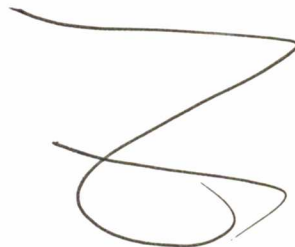
ФАМИЛИЯ, ИМЯ, ОТЧЕСТВО:



Козиков Дмитрий Валерьевич

КЛАСС:

9



РЕГИОН (ГОРОД, ОБЛАСТЬ, КРАЙ, РЕСПУБЛИКА, АВТОНОМНЫЙ ОКРУГ):

Ульяновская область



ВНИМАНИЕ!

ПРАВИЛЬНЫЙ ВАРИАНТ ОТВЕТА НУЖНО ОБВЕСТИ АВТОРУЧКОЙ.

ИСПРАВЛЕНИЯ НЕ ДОПУСКАЮТСЯ

ЛИСТ ОТВЕТОВ НЕ ПОДПИСЫВАТЬ!



178

Не заполнять!

ЛИСТ ОТВЕТОВ

№ вопроса	Варианты ответа				№ вопроса	Варианты ответа			
1	A	Б	В	Г	16	A	Б	В	Г
2	A	Б	В	Г	17	A	Б	В	Г
3	A	Б	В	Г	18	A	Б	В	Г
4	A	Б	В	Г	19	A	Б	В	Г
5	A	Б	В	Г	20	A	Б	В	Г
6	A	Б	В	Г	21	A	Б	В	Г
7	A	Б	В	Г	22	A	Б	В	Г
8	A	Б	В	Г	23	A	Б	В	Г
9	A	Б	В	Г	24	A	Б	В	Г
10	A	Б	В	Г	25	A	Б	В	Г
11	A	Б	В	Г	26	A	Б	В	Г
12	A	Б	В	Г	27	A	Б	В	Г
13	A	Б	В	Г	28	A	Б	В	Г
14	A	Б	В	Г	29	A	Б	В	Г
15	A	Б	В	Г	30	A	Б	В	Г

19

